

MULTICOM 7

ISTRUZIONI



*Software per la comunicazione
aumentativa-alternativa orientato alle gravi disabilità motorie*

Grazie per aver acquistato MULTICOM.

Per un corretto utilizzo leggere attentamente le istruzioni riportate in questo manuale.

Multicom è un software per PC studiato per consentire una comunicazione complessa a persone in una condizione di disabilità che limita o impedisce la comunicazione verbale, con gravi difficoltà nella scrittura o nell'uso della normale tastiera di un computer. Non è adatto a persone con disturbi del linguaggio ma è rivolto a pazienti con disturbi dell'eloquio (fonazione e articolazione). Gli unici presupposti per l'utilizzo sono che il paziente abbia capacità cognitive integre e che vi sia la presenza di almeno un movimento ripetibile, anche debole, in un distretto corporeo.

Multicom racchiude al suo interno diverse soluzioni studiate per consentire di comunicare in maniera completa con il mondo circostante. Ogni soluzione utilizza una metodica di scrittura differente così da sfruttare al meglio i movimenti residui propri di ciascun paziente, ottimizzando la velocità e riducendo la fatica.

NOTE

- Quando si utilizza MULTICOM è consigliabile disattivare le impostazioni di standby o sospensione di Windows, poiché potrebbero spegnere il monitor o il PC e lasciare il paziente nell'impossibilità di comandare il sistema.
- Nel caso vogliate utilizzare il modulo Domoticom (opzionale), collegare l'interfaccia USBIRT alla presa USB, prima di lanciare il programma.
- Nel caso vogliate utilizzare il modulo Multiweb (opzionale), è richiesta una connessione ad Internet (ADSL).

ATTENZIONE: non utilizzare durante indagini cliniche e trattamenti.

Dispositivo riutilizzabile: attenersi scrupolosamente alle istruzioni riportate sul manuale del computer.

AVVIO DI MULTICOM

Per avviare **Multicom** eseguite un doppio click sull'icona  sul desktop del computer. Dopo pochi istanti apparirà la seguente schermata di AVVIO:



La finestra di AVVIO è divisa in 3 parti.

La **colonna di sinistra** riporta le impostazioni correnti di **Multicom**: 1) Il programma selezionato, FastScan, Multiscan, Multiclick, Multikey,

NeoMorse; 2) la modalità di attivazione dei pulsanti o la modalità di scansione; 3) Il ritardo tra una scansione e la successiva o il ritardo dell'autoclick; 4) il tempo di permanenza dell'evidenziatore per scrivere le doppie; 5) Il dizionario corrente; 6) le parole presenti nel dizionario; 7) lo speaker, ovvero la voce della sintesi vocale; 8) il titolare della licenza di utilizzo di **Multicom**.

Nella **sezione A** sono presenti i pulsanti per accedere ai moduli di cui è dotato **Multicom**. Selezionando il primo pulsante (**SCRIVI**) si avvierà il programma di scrittura impostato. Selezionando il pulsante (**CAMBIA CARTELLA PREDEFINITA**) si aprirà una nuova finestra contenente i pulsanti relativi alle 6 cartelle di scrittura. Selezionare la nuova cartella di scrittura predefinita tra quelle presenti (Messaggi, Note, Lettere, Diario, Racconti, Libro).

Selezionando il pulsante (**INTRATTENIMENTO**) si aprirà una nuova finestra contenente i pulsanti relativi ai moduli di intrattenimento e-book, DVD-Player, Media-Player e Immagini).

Se attivato il MODULO MULTIWEB, selezionando il pulsante (**MULTIWEB**) si aprirà una nuova finestra contenente i pulsanti relativi alla navigazione internet e alla posta elettronica.

Se attivato il MODULO DOMOTICOM, selezionando il pulsante (**DOMOTICOM**) si accederà al programma di controllo ambientale (necessita di dispositivi hardware aggiuntivi).

Nella **sezione B** sono presenti 5 pulsanti, attivabili per sicurezza solo col click del tasto sinistro del mouse. 1) Preferenze: visualizza la schermata delle preferenze in cui si possono modificare i parametri di **Multicom**. 2) Minimizza: per spostare Multicom nella barra delle applicazioni; 3) Ingrandisci/Riduci: per ridimensionare la finestra di avvio, 4) Stand-by: permette di *sospendere* (spegnere) rapidamente il PC. Successivamente il PC potrà essere riavviato premendo il pulsante di accensione. 5) Esci: termina il programma.

Preferenze di Multicom



Dalla finestra di AVVIO di **Multicom**, cliccare il pulsante *Preferenze* per visualizzare la seguente finestra di impostazioni:

Cliccare IMPOSTAZIONE GUIDATA per avviare un tutorial che vi guiderà, attraverso una serie di domande e semplici TEST, alla scoperta del metodo di accesso (comando) migliore per le capacità motorie del paziente.



Cliccare IMPOSTAZIONE MANUALE per selezionare rapidamente il programma e il metodo di accesso desiderato. Apparirà la seguente schermata:

Selezionare il programma che si desidera eseguire all'avvio di Multicom:

- 1- *Fastscan*: consente di scrivere attraverso una tabella alfabetica a numero di tasti ridotto, avvalendosi del metodo della "scansione", che prevede l'utilizzo di un unico pulsante.
- 2- *Multiscan*: consente di scrivere attraverso una tabella alfabetica avvalendosi del metodo della "scansione"
- 3- *Multiclick*: consente di scrivere puntando direttamente col mouse o altri dispositivi equivalenti le lettere e i numeri presenti sullo schermo.
- 4- *Multikey*: consente di scrivere utilizzando la tastiera del PC avvalendosi dei tasti funzione per richiamare rapidamente i comandi o le parole proposte dalla predizione di parola.
- 5- *Simplycom*: consente di rispondere a domande chiuse (SI/NO) con uno o due pulsanti
- 6- *NeoMorse*: permette di scrivere mediante l'utilizzo di un unico pulsante impiegando il Codice Morse.
- 7- *Easyscan*: consente di scrivere attraverso una tabella alfabetica semplificata avvalendosi del metodo della "scansione".
- 8- *Domoticom*: la selezione di questo pulsante causa l'avvio immediato di DOMOTICOM quando si lancia Multicom (non apparirà la schermata Home e non si potranno usare i programmi di scrittura).

Nella metà destra dello schermo apparirà una breve descrizione relativa al modulo selezionato.


Premere il pulsante **Preferenze** per accedere rapidamente ai settaggi specifici del programma selezionato.

FASTSCAN



Fastscan permette di scrivere attraverso una tastiera a numero di tasti ridotto.

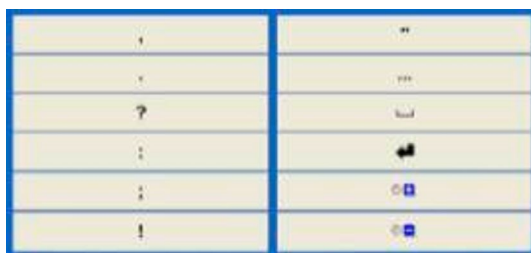
Premendo il pulsante di comando si avvia la scansione mentre le successive pressioni effettuano la selezione delle lettere contenute nelle caselle evidenziate. Le parole si compongono selezionando in sequenza le varie caselle. Es: per comporre la parola CIAO, bisognerà selezionare consecutivamente le caselle: ABC, GHIw, ABC e NMOy. Da notare che con la stessa sequenza è possibile scrivere anche la parola CIBO: ABC, GHIw, ABC e NMOy. Per cui, se la parola desiderata non è quella che appare nel testo, sarà possibile selezionarla dall'elenco posto sulla destra dello schermo.

IMPORTANTE: per spostare la scansione dalla tabella delle lettere all'elenco delle parole, bisogna tenere premuto, **per un secondo**, il tasto di comando mentre è evidenziata la *casella spazio* : Invece, se la pressione sarà **rapida**, verrà immesso semplicemente uno *spazio*.

Mentre si compone una parola, sulla destra dello schermo appaiono dei vocaboli (ordinati per lunghezza crescente e per frequenza d'uso). La prima parola dell'elenco è anche quella che appare nella casella del testo in alto. Se si desidera confermare tale parola e passare alla scrittura della successiva, basta inserire uno *spazio* (con una pressione rapida). Se invece si desidera inserire una parola tra quelle predette, presente nell'elenco di destra, bisogna tenere premuto il pulsante di comando, per un secondo, quando è evidenziata la *casella spazio*:

A questo punto, la scansione si sposterà sulle parole predette ed una ulteriore pressione del pulsante di comando confermerà la scelta della parola evidenziata.

Dopo aver confermato una parola, con uno *spazio* o scegliendola dall'elenco delle parole predette, la tabella di destra si svuota dalle *parole* e viene visualizzata la *punteggiatura*:



,	"
.	'''
?	!
:	•
;	☐
!	☐

Alla punteggiatura si accede sempre con una pressione prolungata del pulsante di comando da effettuare quando la *casella spazio* è evidenziata.

Dopo aver effettuato la selezione di una casella (nella modalità “a scansione”) la casella stessa cambierà colore per circa un secondo. In questo lasso di tempo è possibile premere nuovamente il pulsante di comando per effettuare un’altra selezione della stessa casella, senza attendere che la scansione la debba evidenziare il ciclo successivo.


Es. per scrivere la parola ABBACCHIO si può selezionare 6 volte in rapida successione la casella ABC, usufruendo del permanere dell’evidenziatore sulla stessa casella: (**ABC ABC ABC ABC ABC ABC**). Poi vanno effettuate 2 selezioni ravvicinate della casella GHIw: (**GHIw GHIw**) e una della NMOy. L’immissione dello SPAZIO confermerà la scelta della parola attualmente visualizzata. Grazie all’utilizzo delle selezioni multiple, molte parole risultano molto rapide da scrivere.

Se una parola non è presente nel dizionario interno (di oltre 80.000 parole), la si potrà aggiungere durante l’utilizzo. Infatti, il programma, dopo aver esaurito l’elenco delle possibili parole componibili con le lettere selezionate, visualizzerà una schermata apposita per l’inserimento delle nuove parole:



E' possibile selezionare, attraverso la pressione del pulsante di comando, le lettere che compongono la parola da inserire nel dizionario. La scansione evidenzierà le righe una ad una, dall'alto al basso. Il primo click del pulsante di comando serve per selezionare la riga contenente la lettera desiderata, quindi la scansione evidenzierà una ad una le caselle della riga scelta. Un secondo click, confermerà la lettera evidenziata, (essa verrà scritta nella casella di testo in alto) quindi la scansione ricomincerà da capo.

Le prime 4 caselle in alto contengono le lettere *più probabili* relative alla parola che si stava scrivendo prima dell'apertura della *finestra di immissione delle parole sconosciute*.

Una volta scritta la parola da aggiungere al dizionario selezionare il pulsante: 

Per annullare l'inserimento invece selezionare il pulsante: 

Preferenze di FastScan:

Selezionare il pulsante **Preferenze FastScan** per visualizzare le seguenti impostazioni:



Ritardo scansione (ms): spostare l'indicatore (col puntatore del mouse e con il tasto sinistro premuto), per variare la durata della pausa tra una scansione e la successiva.

Modalità utilizzo (Click Manuale/ Scansione Automatica): **Click Manuale:** Permette di usare la tastiera a numero di tasti ridotto cliccando col mouse.

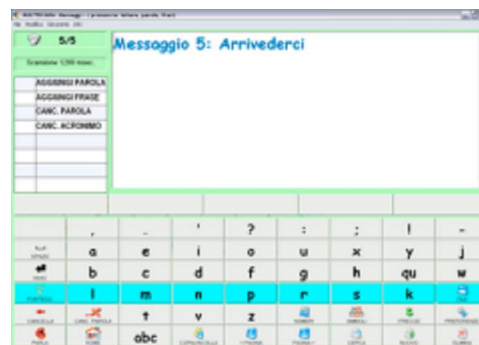
Scansione Automatica: permette di scrivere "a scansione" con un sensore di comando. La scansione avanza automaticamente con un tempo di pausa impostato tramite il controllo "Ritardo scansione". Se il programma è in pausa, per avviare la scansione premere il pulsante di comando.

Durata doppie msec (500-1000-1500): imposta il tempo (in millisecondi) in cui una casella selezionata resterà evidenziata, per consentire la battitura di eventuali doppie.

Testo su pulsanti (On/Of): attiva o disattiva la descrizione dei pulsanti di comando.

Segnale acustico (On/Off): attiva o disattiva il segnale acustico che conferma ogni selezione.

MULTISCAN



Multiscan permette di scrivere messaggi mediante l'utilizzo di un solo pulsante (tasto centrale del mouse, oppure un sensore esterno *Gradual*). Premendo il pulsante di comando si avvia la scansione, ovvero, le righe della tabella verranno evidenziate in successione, una ad una, da una barra colorata. Se si effettua una pressione del pulsante di comando saranno evidenziate in successione, da sinistra a destra, le caselle della riga che si trovava evidenziata nell'istante della prima pressione. Un secondo click confermerà la scelta della lettera. Per un istante la lettera selezionata si colorerà diversamente. Durante questo periodo è possibile premere più volte il pulsante di comando per effettuare battiture multiple (es. doppie, oppure cancellare diverse lettere), dopodiché la scansione ricomincerà daccapo.

Funzioni:

Le 5 caselle situate appena sotto all'area del testo sono destinate alla *predizione di parola (WPS - Word Prediction System)*: in queste caselle appaiono le parole di senso compiuto le cui iniziali coincidono con le lettere appena digitate. La selezione della casella di predizione comporta la scrittura immediata dell'intera parola. Le 9 caselle sotto alla *barra di predizione* sono destinate alla *predizione di lettera successiva (NLP - Next Letter Prediction)*: un innovativo algoritmo di *predizione* visualizza le lettere più probabili per completare la parola corrente.

Inoltre, le parole scritte durante l'utilizzo di **Multicom** vengono riorganizzare nel dizionario interno per ordine di frequenza d'uso e suggerite più rapidamente le volte successive (**DDR – Dinamic Dictionary Reorganizing**).

Preferenze di Multiscan:

Il programma può essere configurato dal pannello "Preferenze".



Selezionare il pulsante **Preferenze MultiScan** per visualizzare le seguenti impostazioni:

Ritardo scansione (millisecondi): spostare l'indicatore (col puntatore del mouse premendo il tasto sinistro), per variare la durata della pausa tra una scansione e la successiva.

Pulsanti controllo scansione: è possibile impostare quale tasto del mouse comanda l'avanzamento della scansione (in caso di scansione manuale), e quale effettua la convalida.

Modalità utilizzo (Click manuale/ Scansione automatica): **Click Manuale:** Permette di usare la tastiera alfabetica cliccando le lettere col mouse.

Scansione Automatica: permette di scrivere "a scansione" con un sensore di comando. La scansione avanza automaticamente con un tempo di pausa impostato tramite il controllo "Ritardo scansione". Se il programma è in pausa, per avviare la scansione premere una volta il tasto di comando.

Durata doppie msec (500-1000-1500 millisec.): imposta il tempo in cui una casella selezionata resterà evidenziata, per consentire la battitura di eventuali doppie.

Testo su pulsanti (si-no): impostare questo controllo su "SI" per visualizzare la descrizione della funzione direttamente sui pulsanti di comando.

Segnale acustico (On/Off): attiva o disattiva il segnale acustico che conferma ogni selezione (disattivare con Windows Vista).

Pausa dopo 1° click (x1, x1.5, x2, x2.5, x3): imposta la durata della pausa di scansione che si verifica dopo il 1° click (ovvero tra la scansione verticale e quella orizzontale). Una pausa più lunga è utile per chi non riesce a rilasciare immediatamente il tasto di comando dopo il click.

Predizione lettera (Ridotta, Media, Estesa, Completa): imposta la quantità di parole del dizionario che verranno analizzate per effettuare la "predizione di lettera successiva". Con PC obsoleti impostare "Ridotta" per non rallentare troppo l'esecuzione di tale funzione.

Predizione sillaba (On/Off): attiva o disattiva la predizione delle due *più probabili* lettere successive, che verranno visualizzate nella prima casella della "predizione di lettera successiva".

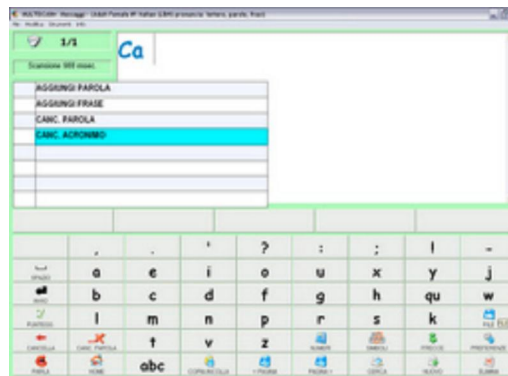
Abbreviazioni (On/Off): attiva la possibilità di associare parole ricorrenti (o intere frasi) ad acronimi o abbreviazioni. Esempio: la frase "Ciao come va"

può essere associata all'acronimo "CCV" per essere richiamata rapidamente digitando solo le tre lettere dell'acronimo.

➤ **Inserire un acronimo per abbreviare l'ultima frase scritta**

Dopo aver scritto una frase, tenere premuto per più di un secondo il pulsante di comando. La scansione si sposterà nella parte alta dello schermo dove vi sono le scritte: "+ ULTIMA PAROLA" e "+ ULTIMA FRASE".

selezionare "+ ULTIMA FRASE" quando essa è evidenziata, premendo il pulsante di comando.



Apparirà una schermata in cui è riportata al centro la frase da abbreviare e poco più in basso la casella in cui scrivere l'abbreviazione (massimo 5 lettere).



Comporre l'abbreviazione e selezionare INVIO per convalidare.

NB: se l'abbreviazione è già stata utilizzata in precedenza per un'altra frase, non verrà accettata (apparirà la scritta "Abbreviazione già esistente").
Se si vuole annullare l'operazione di inserimento dell'abbreviazione, premere INVIO senza scrivere alcuna lettera nella casella centrale.

Inserire un acronimo per abbreviare una parola

Dopo aver scritto una parola, tenere premuto per più di un secondo il pulsante di comando. La scansione si sposterà nella parte alta dello schermo dove vi sono le scritte: " + ULTIMA PAROLA" e " + ULTIMA FRASE".

Selezionare " + ULTIMA PAROLA" quando essa è evidenziata, premendo il pulsante di comando.

Procedere come descritto nel punto precedente.

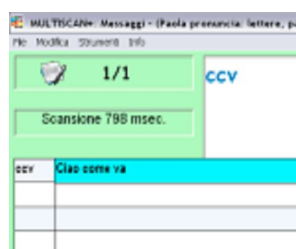
Richiamare una abbreviazione precedentemente inserita:

- scrivere semplicemente l'abbreviazione nel vostro testo: es. "CCV"
in alto a sinistra apparirà l'acronimo con a lato la frase per esteso: "CCV – Ciao come va"
- tenere premuto il pulsante di comando per oltre un secondo.

A questo punto la scansione si sposterà nelle caselle delle abbreviazioni.

- Attendere che la frase desiderata venga evidenziata
- Premere una volta ancora il pulsante di comando per confermare la scelta.

La frase selezionata prenderà il posto dell'acronimo nella casella del testo.



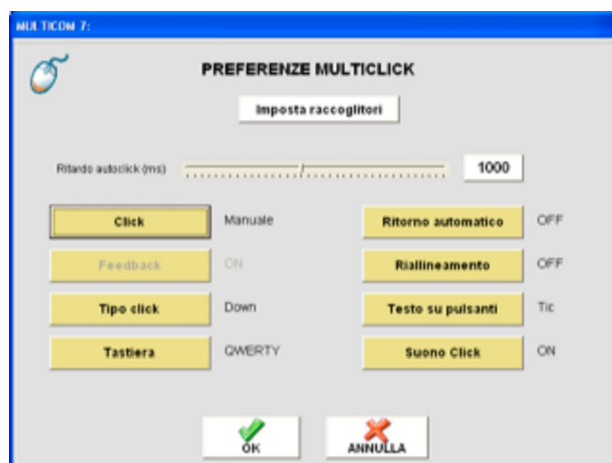
MULTICLICK



Multiclick permette di scrivere messaggi mediante vari tipi di accesso: selezionando semplicemente le lettere con il mouse, oppure puntandole tramite un qualsiasi dispositivo di puntamento (trackball, Smart Nav, ecc.), avvalendosi della funzione di *autoclick*, per selezionarle.

Preferenze:

Selezionare il pulsante **Preferenze Multiclick** per visualizzare le seguenti impostazioni:



Click (Manuale/Automatico): imposta il modo di selezione delle lettere desiderate. Attenzione: selezionando CLICK AUTOMATICO non sarà possibile utilizzare il modulo MULTIWEB che necessita di un comando esterno (click) per comandare il mouse a scansione di cui è dotato.

Feedback (On/Off): Attiva o disattiva l'indicatore del tempo di autoclick.

Tipo Click (Down&Up/Down): imposta il tipo di pressione da esercitare per selezionare le lettere. Down-Up: richiede la pressione e il rilascio del pulsante di comando per effettuare la selezione; Down: necessita la sola pressione, senza il rilascio del pulsante di comando, per selezionare una lettera.

Ritardo Autoclick ms (200-2000 msec): imposta il tempo di latenza per l'esecuzione del click automatico (dal momento in cui il puntatore viene posizionato e mantenuto su un pulsante).

Tastiera (QWERTY/ABCDEF): consente di selezionare la disposizione delle lettere della tastiera virtuale: o in ordine alfabetico oppure secondo lo schema della tastiera del computer.

Ritorno (ON/OFF): attiva o disattiva il ritorno automatico al centro dello schermo del puntatore dopo ogni selezione.

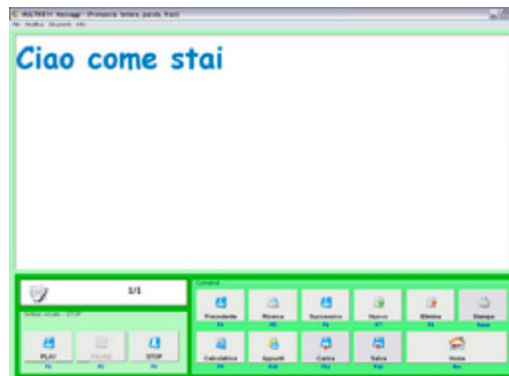
Riallineamento (ON/OFF): attiva o disattiva il riallineamento automatico del puntatore quando si trova a contatto con i limiti laterali dello schermo. Appare una finestra che invita a riposizionarsi correttamente; dopo 3 secondi il puntatore del mouse viene riportato automaticamente al centro dello schermo.

Suono Click (Tic, Click, Blick, Dattilo): imposta il suono che viene emesso ad ogni click.

Note:

Multiclick può essere utilizzato con qualsiasi strumento di puntamento: Mouse, Trackball, Touchpad, Joystick, **SmartNav**© (www.naturalpoint.com) o **Quick Glance** ©, questi ultimi in grado di muovere il cursore sullo schermo rispettivamente attraverso i movimenti del capo o dei soli occhi. Nel caso si utilizzi un sistema di puntamento come SmartNav, spesso, è preferibile che la conferma automatica (autoclick) sia disabilitata e sostituita dal click manuale da effettuarsi con un pulsante esterno.

MULTIKEY



MultiKey permette di scrivere messaggi utilizzando tastiera del PC. I tasti funzione (F) permettono di richiamare rapidamente i vari comandi del programma.

I tasti F (da 1 a 12) eseguono le seguenti funzioni:

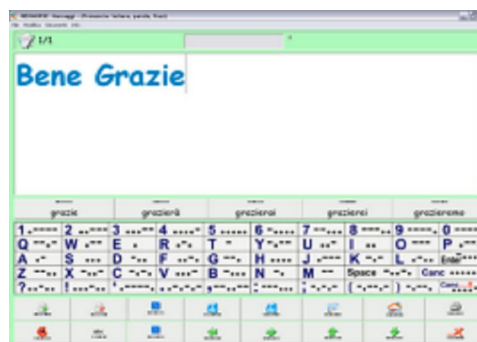
- F1** = PLAY - avvia la sintesi vocale.
= In modalità "Calcolatrice" visualizza gli HELP
- F2** = PAUSE - mette in pausa la sintesi vocale.
- F3** = STOP - arresta la lettura del messaggio corrente
- F4** = Visualizza il messaggio precedente a quello corrente
- F5** = Visualizza il messaggio successivo a quello corrente
- F6** = Visualizza la finestra di ricerca rapida dei messaggi.
- F7** = Crea un nuovo messaggio.
- F8** = Elimina il messaggio corrente
- F9** = Visualizza la calcolatrice
- F10** = Incolla il contenuto degli appunti nel messaggio
- F11** = Carica i messaggi salvati
- F12** = Salva su disco il messaggio corrente
- ESC** = Esci o Annulla
- STAMP** = Stampa il documento corrente. Attenzione se non esiste una stampante predefinita potrebbe aprirsi una finestra di dialogo di Windows per la stampa su file del messaggio corrente.
- CONTROL** = Rilegge ultima frase o la frase in cui si trova il cursore (la frase è quella porzione di testo tra due segni di punteggiatura (.!?).

Quando si utilizza la calcolatrice parlante, premere F1 per visualizzare o nascondere gli Help.



Funzionamento: Utilizzare la tastiera del PC per scrivere i messaggi. Avvalersi i tasti funzione per richiamare i comandi. E' possibile comandare Multikey con un solo dito, non sono necessarie combinazioni di tasti.

NEOMORSE



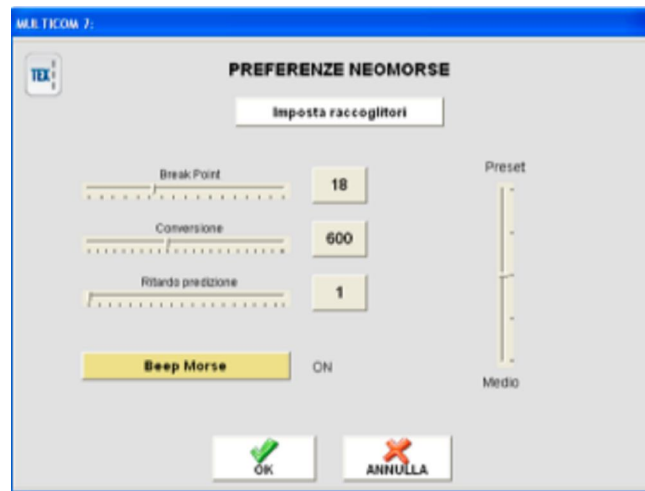
NeoMorse permette di scrivere mediante l'utilizzo di un unico pulsante grazie al **Codice Morse**. Nella parte centrale dello schermo è riportata una tabella contenente tutte le lettere e i numeri con la relativa traduzione in Codice Morse. Utilizzare il pulsante di comando per comporre le sequenze Morse:
pressione breve = PUNTO, pressione prolungata = LINEA.
Per *convertire* il Codice Morse digitato in un *carattere* è sufficiente effettuare una breve pausa (senza premere il pulsante). La lunghezza della pausa

necessaria per la conversione, dipende dalle impostazioni selezionate nella finestra delle preferenze.

Per richiamare un *comando* o una parola predetta, comporre la sequenza Morse riportata sul tasto stesso.

Preferenze:

Selezionare il pulsante **Preferenze NeoMorse** per visualizzare le seguenti impostazioni:



Break Point (msec): imposta il momento temporale di commutazione tra il PUNTO e la LINEA del Codice Morse. Una pressione del tasto di comando inferiore al tempo di Break Point produrrà la scrittura di un PUNTO; una pressione della durata superiore a tale valore produrrà invece la scrittura di una LINEA.

Conversione (msec): imposta il ritardo con cui viene convertita in lettera la sequenza Morse digitata. Il tempo viene calcolato dall'ultima pressione (e rilascio) effettuata.

Esempio: -.-. >>> 300 millisecondi di pausa >>> si trasforma in "A".

Ritardo predizione (msec): Imposta il ritardo con cui va in esecuzione la funzione di predizione di parola calcolato dall'ultima pressione (e rilascio) effettuata. E' utile innalzare questo valore (oltre i 500 msec.) in caso di computer molto vecchi e lenti, poiché potrebbe disturbare la regolare battitura delle sequenze Morse.



Preset (Lento-Medio-Veloce-Personale): è possibile impostare dei valori predefiniti di velocità di scrittura Morse tra quelli disponibili.

Beep Morse (On/Off): attiva o disattiva il **beep** durante la scrittura in Morse.

Altre impostazioni accessibili dalla finestra "Preferenze" (comuni a tutti i programmi):

PLAYER DVD




Selezionando l'icona  si avvierà il Player di DVD. E' necessario disporre di un PC con lettore DVD e casse acustiche. Inserire il DVD nel cassetto ed avviarlo selezionando il pulsante PLAY . Utilizzare i comandi del NAVIGATORE per esplorare il menu del DVD ed avviarlo.



PLAYER MP3



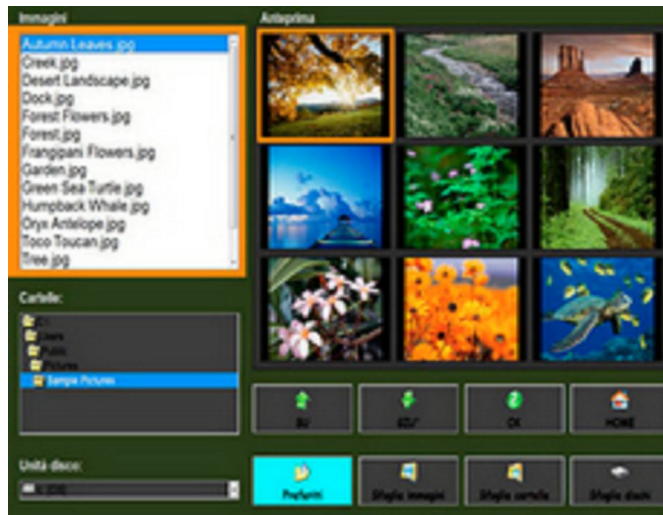
Selezionando l'icona  si avvierà il Player MP3. Utilizzare i comandi "Sfogliare File". "Sfogliare cartelle", "Sfogliare dischi"

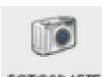


per cercare i brani MP3 (o filmati mpg, avi, ecc.) sul vostro PC. Selezionare il brano con "OK" per aggiungerlo alla playlist. Sfogliare la playlist e selezionare il brano per ascoltarlo o il video per eseguirlo.

NB: Alcuni file video potrebbero non essere riprodotti. Questo dipende dal formato di compressione di ciascun file che potrebbe non essere supportato da MULTICOM.

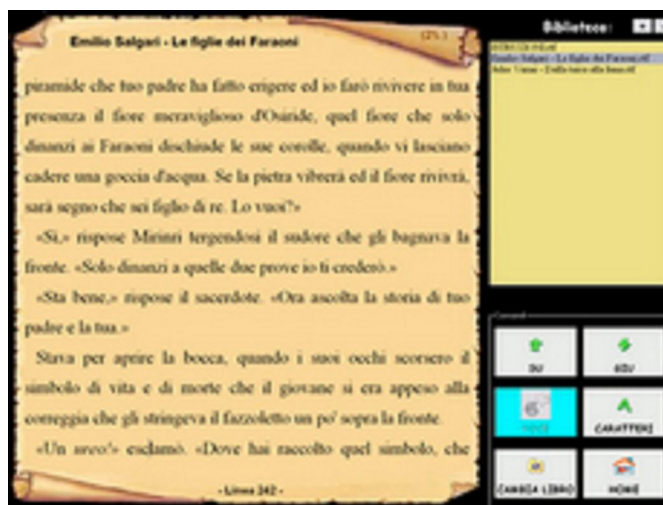
VISUALIZZATORE IMMAGINI




Selezionando l'icona  si avvierà il Visualizzatore di immagini. Utilizzare i comandi "Sfoggia File". "Sfoggia cartelle", "Sfoggia dischi" per cercare le immagini sulle unità di archiviazione (dischi rigidi, CD, chiavette, ecc.) Usare i tasti freccia per selezionare l'immagine desiderata e premere "OK" per ingrandire l'immagine.



VISUALIZZATORE LIBRI



Selezionando l'icona  si avvierà il Visualizzatore di libri. Utilizzare i tasti freccia (SU – GIU') per sfogliare il libro.



Premere il pulsante CAMBIA LIBRO per leggere un altro libro. Selezionare il nuovo libro con i tasti freccia e quindi premere ACCETTA LIBRO.

Per aggiungere un nuovo libro alla vostra biblioteca cliccare il tasto “+” (col mouse) e selezionare il libro da inserire sfogliando le unità di archiviazione (HD, CD, Chiavette, ecc.)



NB: Il Visualizzatore di libri supporta solo testi in formato RTF. È possibile trasformare qualunque testo in questo formato utilizzando un comune WordProcessor (WORD o WORDPAD) selezionando “SALVA CON NOME” dalla tendina file e scegliendo il formato RTF, dalla tendina “TIPO DI FILE”.

Si consiglia di copiare sull'hard disk del PC i libri prima di inserirli nella vostra biblioteca, altrimenti se rimosso l'unità di archiviazione (chiavette e CD) non saranno più leggibili.

PREFERENZE GENERALI

Selezionare il pulsante **PREFERENZE GENERALI** e l'etichetta **GRAFICA** per visualizzare le seguenti impostazioni:



Font Testo: imposta la dimensione dei caratteri della finestra del testo.

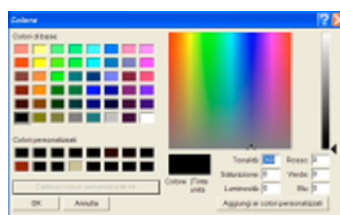
Font Pulsanti: imposta la dimensione dei caratteri dei pulsanti della tastiera virtuale.

Font Predizione: imposta la dimensione dei caratteri dei pulsanti per la predizione di parola.

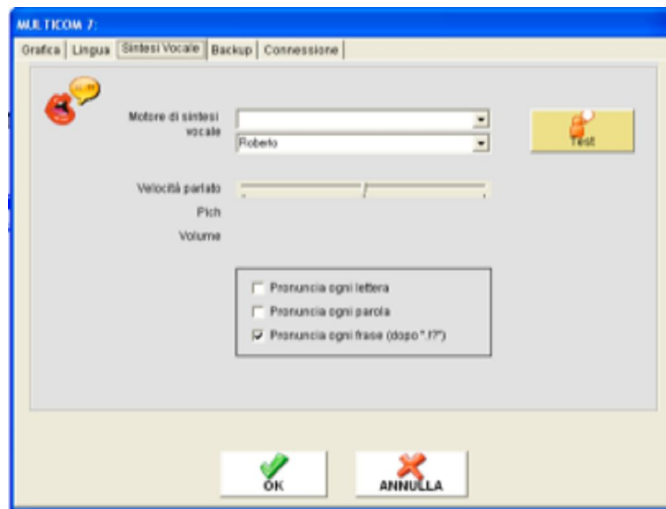
Dimensione Pulsanti: imposta la dimensione dei pulsanti della tastiera virtuale.

Temi: consente di selezionare delle combinazioni predefinite di colori.

Colore testo, pulsanti, sfondo, bordo, evidenziatore, evidenziatore doppio: varia il colore degli elementi grafici. Per cambiare l'aspetto di un elemento, selezionare il colore desiderato dalla tavolozza, poi cliccare OK.



Selezionare l'etichetta **Sintesi Vocale** per visualizzare le seguenti impostazioni:



Motore di sintesi vocale: imposta la voce con cui vengono letti i messaggi scritti dall'utente. Nella tendina vengono riportati i nomi dei motori di sintesi installati sul computer. Selezionate una voce (es. Adult Male#1 Italian) e provatela mediante il pulsante **“Test”**

Velocità parlato: imposta la velocità con cui vengono letti i messaggi scritti dall'utente.

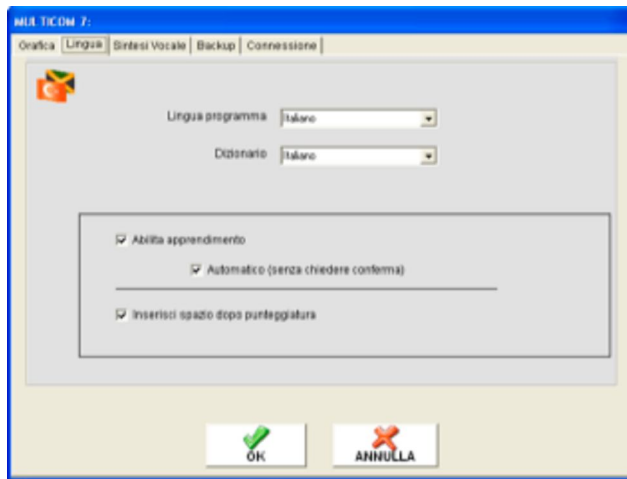
Pich: imposta il tono della voce.

Volume: imposta il volume della voce della sintesi vocale.

Pronuncia ogni lettera/parola/frase: attiva la sintesi vocale durante la digitazione di **ogni lettera**, alla fine di **ogni parola** o alla fine di **ogni frase** dopo la digitazione della punteggiatura **“.!?”**.

Nota: **Multicom** è compatibile con voci SAPI 4 (incluse) e voci di alta qualità SAPI 5 fornite da terze parti es: Loquendo©.

Selezionare l'etichetta **LINGUA** per visualizzare le seguenti impostazioni:



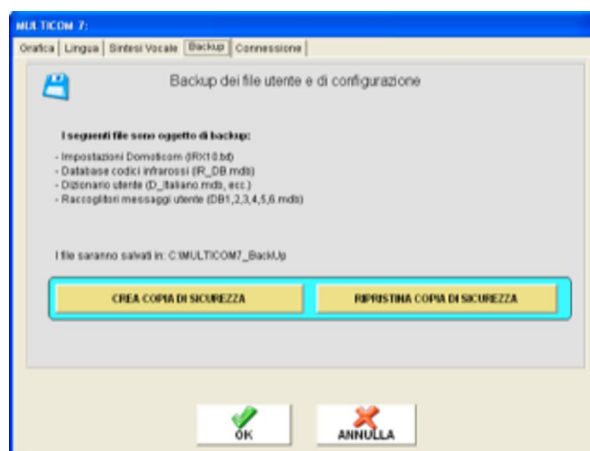
Lingua programma: imposta la lingua delle scritte e delle tendine del programma.

Dizionario: imposta la lingua del dizionario utilizzato per la predizione di parola.

Abilita apprendimento: il programma impara le parole nuove scritte dal paziente e le cataloga per frequenza d'uso, per poterle proporre più precocemente durante le successive digitazioni.

Apprendimento automatico: il programma non chiede conferma per apprendere le parole nuove. Attenzione, se si commettono degli errori di ortografia, il programma apprenderà le parole anche se errate.

Selezionare l'etichetta **BACK-UP** per visualizzare la seguente schermata:



Dopo aver configurato Multicom e/o Domoticom, è buona norma creare una copia di sicurezza delle impostazioni. Questa operazione può tornare utile in caso di nuova installazione (aggiornamento programma) per evitare di dover immettere nuovamente i codici dei telecomandi a raggi infrarossi (in Domoticom) o per non perdere i messaggi precedentemente scritti.


Premere il pulsante “CREA COPIA DI SICUREZZA” per salvare le impostazioni correnti nella cartella predefinita: *C:\Multicom7_BackUp*

ATTENZIONE: l'operazione non potrà essere annullata. In caso di presenza nella cartella di copie precedenti dei file di configurazione essi verranno sovrascritti.


Premere il pulsante “RIPRISTINA COPIA DI SICUREZZA” per richiamare le impostazioni precedentemente salvate (per esempio prima della reinstallazione del programma).

ATTENZIONE: Il programma verrà terminato dopo l'importazione dei dati e sarà necessario riavviarlo manualmente.


Finestra di ricerca rapida

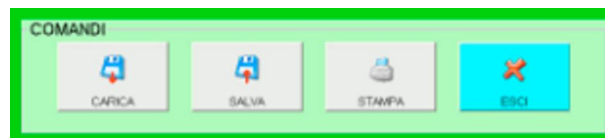
Selezionando l'icona  da uno dei quattro programmi di comunicazione (Multiscan, Multiclick, Multikey, Neomorse), apparirà la finestra per la *ricerca rapida* dei messaggi. Selezionando i pulsanti in alto si può far scorrere la lista dei messaggi del raccoglitore corrente 10 alla volta, in avanti o indietro.




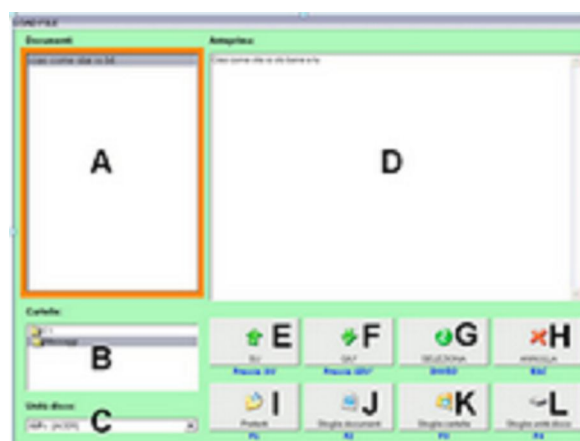
Se è attiva la scansione, essa si sposterà sui pulsanti della riga in alto, da sinistra a destra. Premere il pulsante di comando, quando è evidenziata l'icona  per spostare la scansione sui messaggi sottostanti. Un ulteriore click servirà per selezionare il messaggio desiderato.

Salvare/ricchiama documenti in formato TXT

Multicom salva automaticamente i messaggi all'interno del raccoglitore corrente senza dover effettuare nessuna operazione. Se si desidera salvare un messaggio in formato testo (txt) per poterlo aprire ed impaginare, per esempio, con Notepad o Word selezionare il pulsante . Apparirà una finestra contenente i seguenti pulsanti di comando:



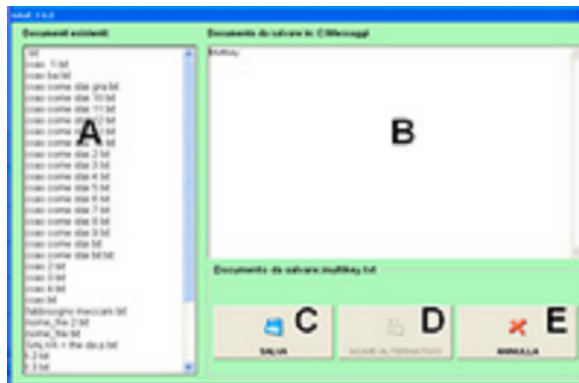
- Selezionare il pulsante  per caricare un documento precedentemente salvato. Apparirà la seguente finestra:



- A) Casella dei documenti: vengono visualizzati i nomi dei documenti di testo presenti nella cartella selezionata;
- B) Casella delle cartelle: vengono visualizzate le cartelle presenti sul disco selezionato

- C) Unità disco: vengono visualizzate le unità di archiviazione dei documenti;
- D) Casella dell'anteprima: viene visualizzato il testo in anteprima del documento evidenziato nella casella A
- E) Sposta in alto la selezione dei file, delle cartelle o delle unità disco (è l'equivalente della freccia SU della tastiera)
- F) Sposta in basso la selezione dei file, delle cartelle o delle unità disco (è l'equivalente della freccia GIU' della tastiera)
- G) Seleziona il documento, la cartella o l'unità disco evidenziati (è l'equivalente del tasto INVIO della tastiera)
Se state selezionando un **documento**, esso verrà caricato; se state selezionando una **cartella** essa verrà aperta; se selezionate una **unità disco**, essa sarà aperta.
- H) Annulla l'operazione corrente e chiude la finestra.
- I) Visualizza la cartella "PREFERITI" (c:\Messaggi)
- J) Sfoglia documenti: evidenzia (contorno arancione) la casella dei documenti. Le operazioni effettuate con i comandi E-F-G avranno effetto in quella casella soltanto.
- K) Sfoglia cartelle: evidenzia (contorno arancione) la casella delle cartelle. Le operazioni effettuate con i comandi E-F-G avranno effetto in quella casella soltanto. Usare le frecce per spostarsi in alto e in basso ed il pulsante INVIO per APRIRE la cartella evidenziata.
- L) Sfoglia unità disco: evidenzia (contorno arancione) la casella delle unità disco. Le operazioni effettuate con i comandi E-F-G avranno effetto in quella casella soltanto.
Usare le frecce per spostarsi in alto e in basso ed il pulsante INVIO per selezionare l'unità disco evidenziata.

- Selezionare il pulsante  per salvare il documento corrente. Apparirà la seguente finestra:



Per semplificare le operazioni di salvataggio, MULTICOM propone automaticamente il nome del documento che si vuole salvare, ricavandolo da ciò che è stato scritto nella prima riga del documento stesso.

La cartella predefinita in cui verranno salvati tutti i documenti è *C:Message*.

- A) Casella dei documenti: vengono visualizzati i nomi dei documenti già salvati in precedenza;
- B) Casella di testo: viene visualizzato in testo del documento che si sta per salvare;
- C) Pulsante "SALVA": salva su disco il documento corrente;
- D) Pulsante "Salva con nome alternativo": nel caso in cui il nome del documento che si sta per salvare coincida con il nome di un documento già presente nella cartella messaggi, è possibile utilizzare un nome alternativo a quello proposto in prima istanza. Multicom proporrà un nome leggermente differente, aggiungendo semplicemente un numero, per distinguere i vari file.
- E) Annulla l'operazione corrente e chiude la finestra.

ATTIVAZIONE DI MULTICOM E DEI MODULI AGGIUNTIVI

Registrazione prodotti software

Cognome ROSSI

Nome MARCO

Codice installazione M7-144101-BQF

RICHIEDI CHIAVI DI ATTIVAZIONE PROVA MULTICOM


Prodotti software: Codici di acquisto: Chiavi di attivazione:

Multicom base	FGJKJD	GMDONJUG	✓
Domoticom	HJDFDS	MMANDJME	✗
MultiWeb	KJKHJF	QHHXQSFY	✓

ESCI VERIFICA CHIAVI DI ATTIVAZIONE

Compilare la scheda di registrazione con Cognome e Nome. Inserire il codice di acquisto nelle relative caselle. Inviare i dati al vostro fornitore (Cognome, nome, codice di installazione e codici/e di acquisto) per ottenere la/e Chiave/i di attivazione. Inserire le chiavi ottenute nelle relative caselle e premere VERIFICA CHIAVI DI ATTIVAZIONE.

DOMANDE FREQUENTI:

1) Quando seleziono il pulsante della sintesi vocale  non si sente alcuna voce pronunciare i messaggi:

- Controllare di aver alzato o attivato il volume del PC;
- Controllare di aver selezionato la voce elettronica dal pannello delle preferenze di Multicom nella sezione *Sintesi Vocale* (es. "Adult Male #1 Italian L&H" per il **maschile** e "Adult Female #1 Italian L&H" per il **femminile**).

2) *Se premo i pulsanti presenti sul PAD del mio PC portatile, non riesco a comandare la scansione di Multiscan o a scrivere con Neomorse:*

- Tali programmi utilizzano come comando il tasto centrale, o la pressione della rotellina di un comune mouse. Spesso i PC portatili hanno dei PAD con le funzioni dei soli **tasto destro** e **tasto sinistro** del mouse (e non di quello centrale): **utilizzare lo switch *Gradual* con la relativa interfaccia USB iCLICK.**

3) *Dopo 4 o 5 minuti di utilizzo appare una finestra in cui vengono chiesti i codici di acquisto e di attivazione i Multicom:*

- **Multicom** non è stato ancora attivato oppure non è stato attivato correttamente: munirsi del codice di acquisto (presente nella copertina del CD) e contattare assistenza@ausili.com

PROBLEMI TECNICI RICONOSCIUTI:

- Su computer lenti e/o obsoleti, potrebbero verificarsi di rallentamenti nella predizione di parola e/o di lettera causando a volte errori di scrittura. Per qualsiasi altro problema tecnico contattare il vostro fornitore.

REQUISITI TECNICI:

- Windows XP.
- PC minimo richiesto: CPU con frequenza superiore a 1 Ghz.
- 256 Mb RAM
- Scheda audio Sound Blaster compatibile
- Casse acustiche
- Scheda video 1024x768 pixel o più
- Mouse a 3 tasti o 2 più rotellina centrale.
- 1 porta USB libera per interfaccia PRO-CLICK (per switch Gradual).
- 1 porta USB libera per interfaccia USBIRT (DOMOTICOM) opzionale.

Produttore

Centro Ortopedico di Borgomanero S.n.c.
Viale Kennedy, 40 - 28021 Borgomanero (NO) - Italia
PI. 00897540035

Condizioni di conservazione e di manipolazione:

In caso di presenza di CD: Manipolare e conservare con cura il CD, non toccare la superficie, non graffiare, non bagnare, non esporre alla luce diretta del sole, non esporre a fonti di calore, non pulire con solventi o altri prodotti chimici.

Per segnalare qualunque anomalia, difetto o suggerimento per migliorare il presente prodotto, inviare una email a assistenza@ausili.com